

PARCO P

TÁROZÓ TARTÁLYOK

SZIKKASZTÁS

ÁTEMELŐK

ZSÍRFOGÓK

OLAJFOGÓK

ZSÍRLEVÁLASZTÓ – PARCO P

A berendezések alkalmazási területe

A vonatkozó magyar és Európai Uniói előírások értelmében a közcatornába történő bevezetés előtt az állati és növényi olajokkal/zsírokkal terhelt szennyvizeket hordalék és zsírleválasztón keresztül kell vezetni. Tisztítás nélkül a ki-hűlő zsír, és ételmaradék a csővezeték falára rakódva csökkenti az átfolyási keresztmetszetet és idővel duguláshoz vezet. A berendezés rendeltetése szerinti szennyező anyagokat (hordalék, felúszni képes zsír/olaj származékot) tart vissza. Fekális és egyéb szennyvizek tisztítására a berendezés nem alkalmas!

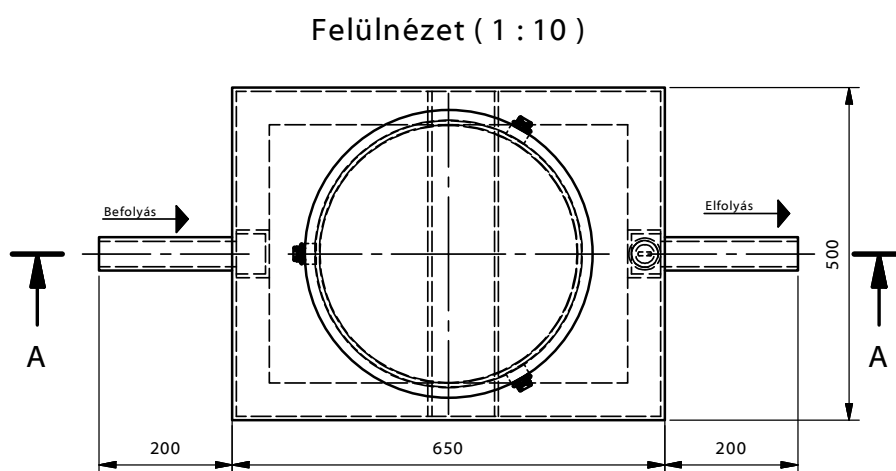
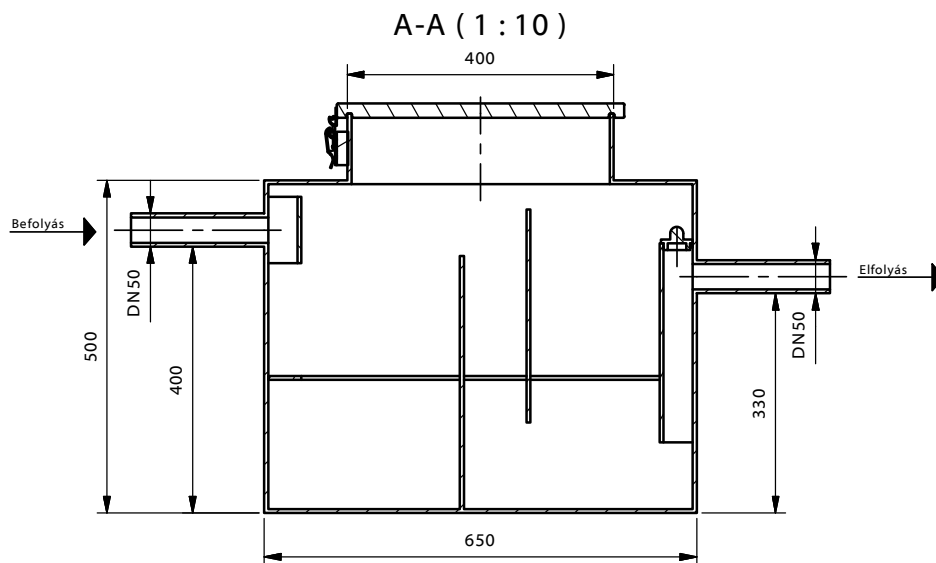
A berendezés és működése

A fizikai fázisátválasztás elvén működő berendezés vízzel feltöltött állapotban képes feladatát ellátni, a nyugalmi állapotban lévő víz az, amely közegben a felúszás és ülepedés lezajlik. A felúszó anyagok az elvezető pipacsó helyzete miatt kerülnek visszatartásra. A csatornához képest jelentősen kiszélesedett térben a víz áramlási sebessége lecsökken, így az ülepedni/felúszni képes anyagok kiválása lehetővé válik. A leválasztókban az ülepedni képes anyagok megfogására elkülönített iszapfogó tér került kialakításra. A víz elvezetése a műtárgyból a csatorna felé a pipacsövön át történik. A cső a műtárgy fenéklemezének közeléből vezet el az előtisztított vizet. A berendezések kezelése búvónyílásokon (a berendezések felső síkján kialakított megfelelő méretű nyílások) át történik. A környezetbe kikerülő szaghatások miatt a berendezést a gyártó, szállító (külön kérésre) szagzáró fedlapokkal is szerelheti.

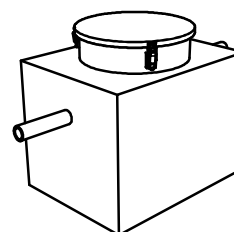
Főbb elonyök:

- kézzel mozgatható
- épületen belül szabadon felállítható
- kiegészítő egységekkel az üzemeltetés egyszerűsíthető

| Név | Kapacitás | Hosszúság | Szélesség | Magasság | Súly |
|-------------|-----------|-----------|-----------|----------|--------|
| PARCO 0,5-P | 0,5 l/s | 650 mm | 500 mm | 500 mm | 15 kg |
| PARCO 1-P | 1 l/s | 1150 mm | 500 mm | 600 mm | 25 kg |
| PARCO 2-P | 2 l/s | 1000 mm | 750 mm | 1150 mm | 60 kg |
| PARCO 3-P | 3 l/s | 1650 mm | 750 mm | 1000 mm | 79 kg |
| PARCO 4-P | 4 l/s | 2150 mm | 750 mm | 1000 mm | 99 kg |
| PARCO 5-P | 5 l/s | 2500 mm | 800 mm | 1100 mm | 150 kg |
| PARCO 6-P | 6 l/s | 2450 mm | 1000 mm | 1000 mm | 160 kg |
| PARCO 7-P | 7 l/s | 2850 mm | 1000 mm | 1000 mm | 183 kg |
| PARCO 8-P | 8 l/s | 3000 mm | 1000 mm | 1250 mm | 220 kg |

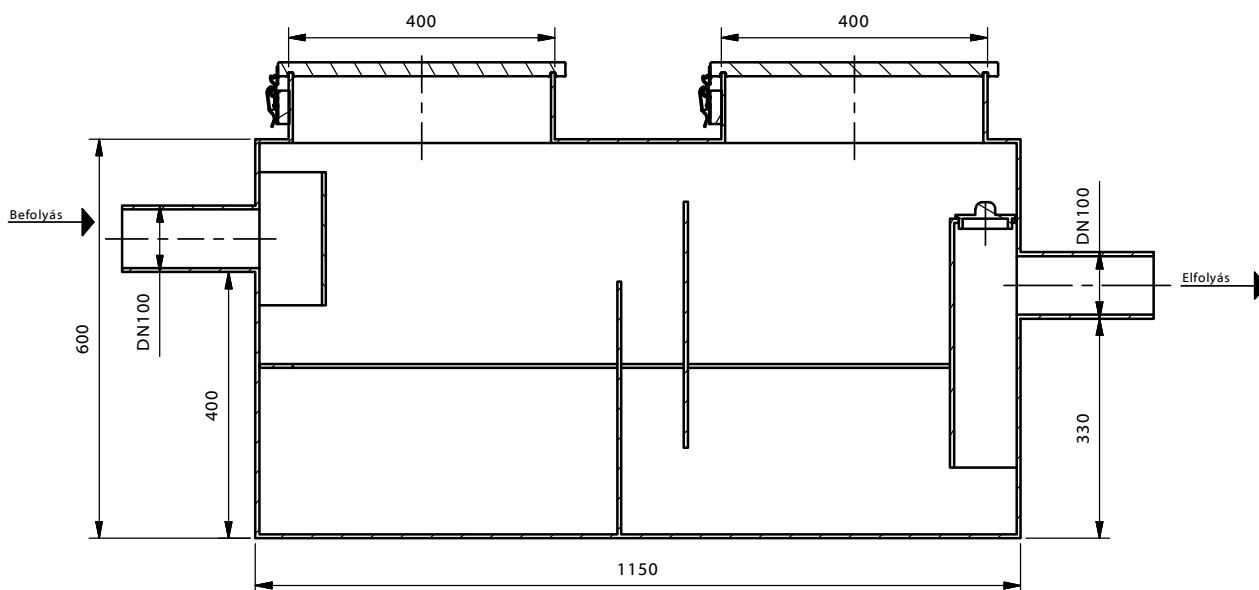


Parco 0,5-P
(1 : 25)

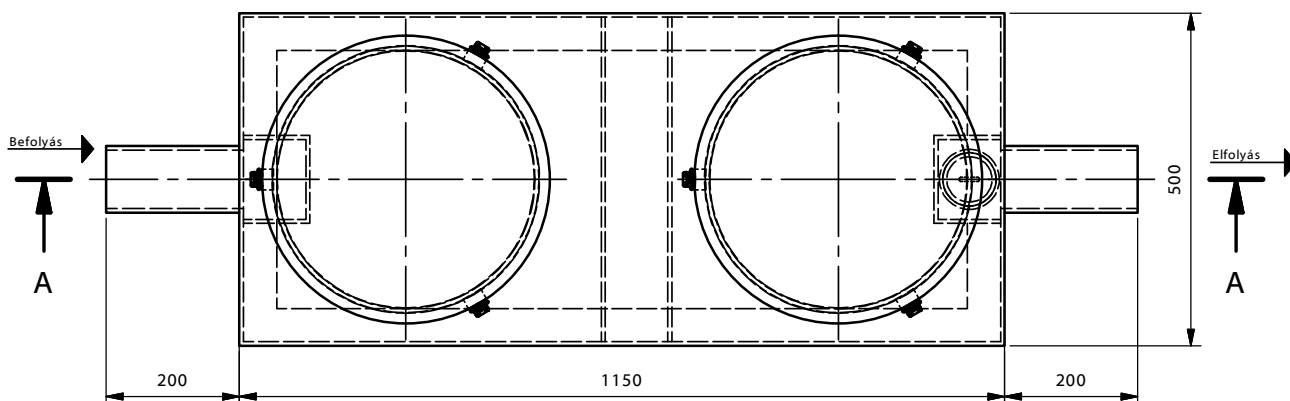


| | | |
|------------------------|-----|-----------|
| Teljesítmény: | 0,5 | l/s |
| Tisztítási határérték: | 50 | mg/l SZOE |
| Max. elem tömeg: | 15 | kg |
| Összes tömeg: | 15 | kg |

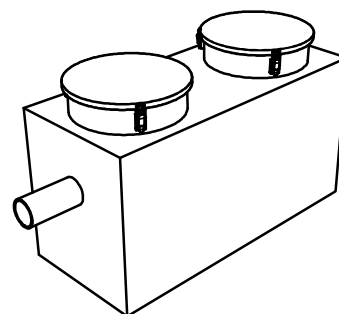
A-A (1 : 10)



Felülnézet (1 : 10)



PARCO 1-P
(1 : 25)



www.pureco.hu

PARCO-P műanyag tartályos zsírleválasztó berendezés

TYP:

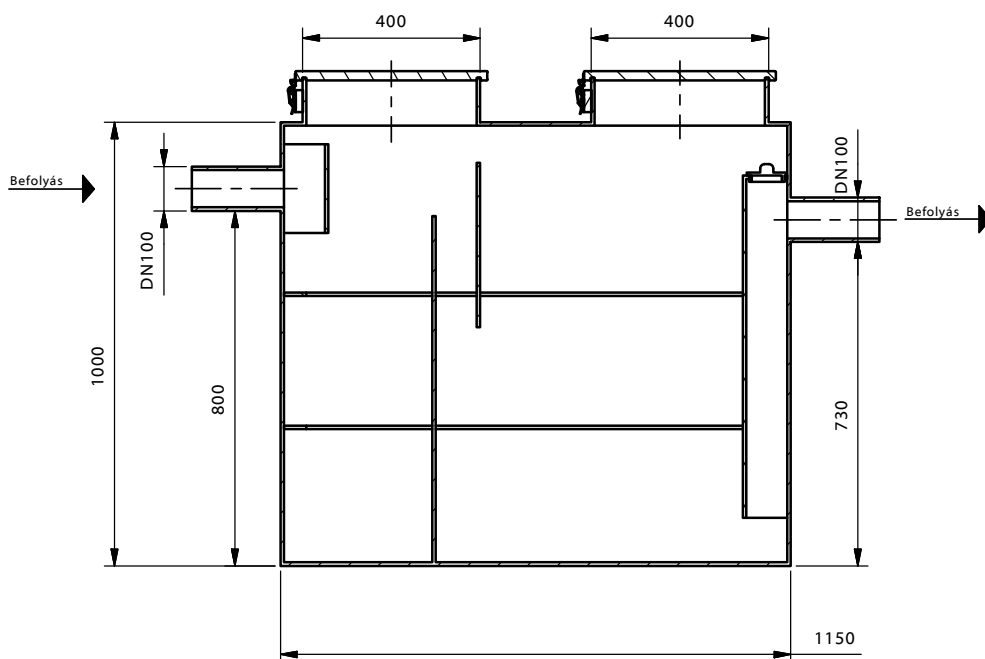
PARCO 1-P

Információs anyag

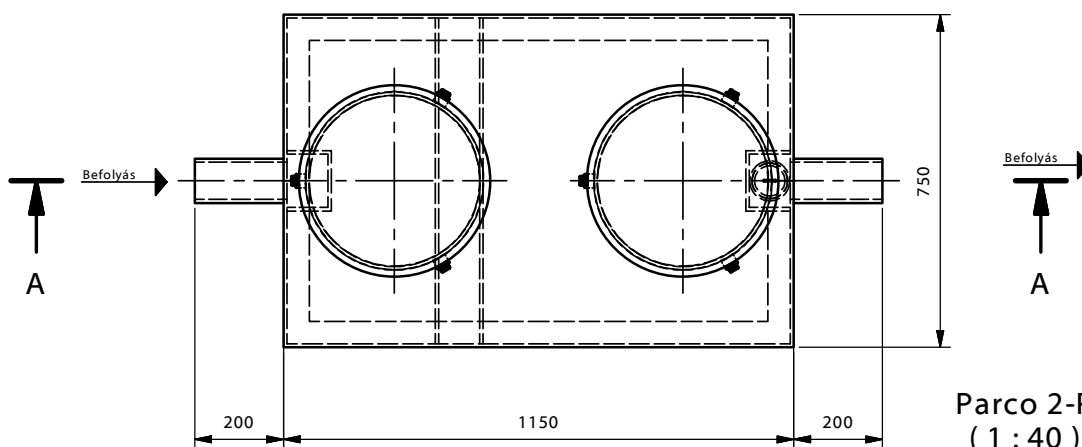
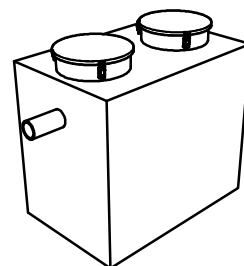
M= 1:10

| | | |
|------------------------|----|-----------|
| Teljesítmény: | 1 | l/s |
| Tisztítási határérték: | 50 | mg/l SZOE |
| Max. elem tömeg: | 25 | kg |
| Összes tömeg: | 25 | kg |

A-A (1 : 15)

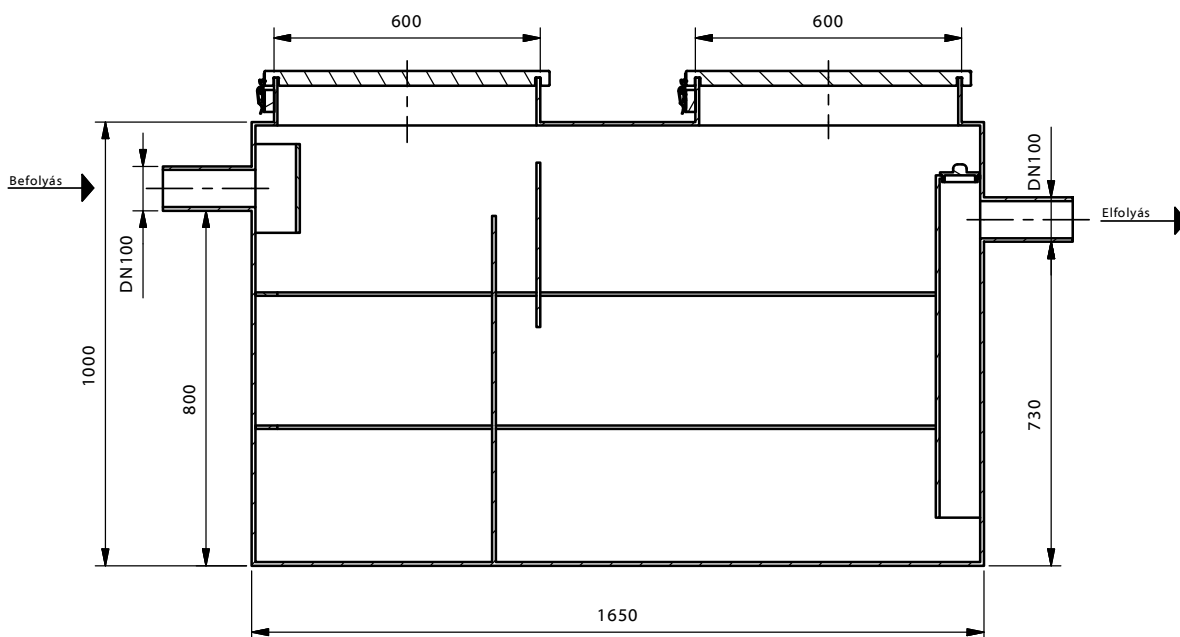


Felülnézet (1 : 15)

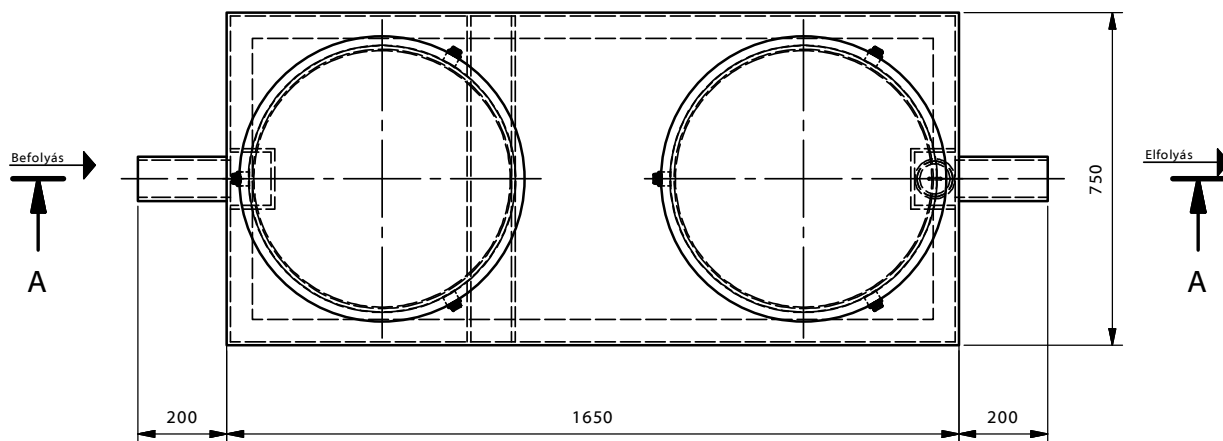
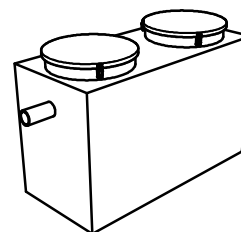
Parco 2-P
(1 : 40)

| | | |
|------------------------|----|-----------|
| Teljesítmény: | 2 | l/s |
| Tisztítási határérték: | 50 | mg/l SZOE |
| Max. elem tömeg: | 60 | kg |
| Összes tömeg: | 60 | kg |

A-A (1 : 15)



Felülnézet (1 : 15)

PARCO 3-P
(1 : 50)

PURECO
THE PURE ECO

www.pureco.hu

PARCO-P műanyag tartályos zsírleválasztó berendezés

TYP:

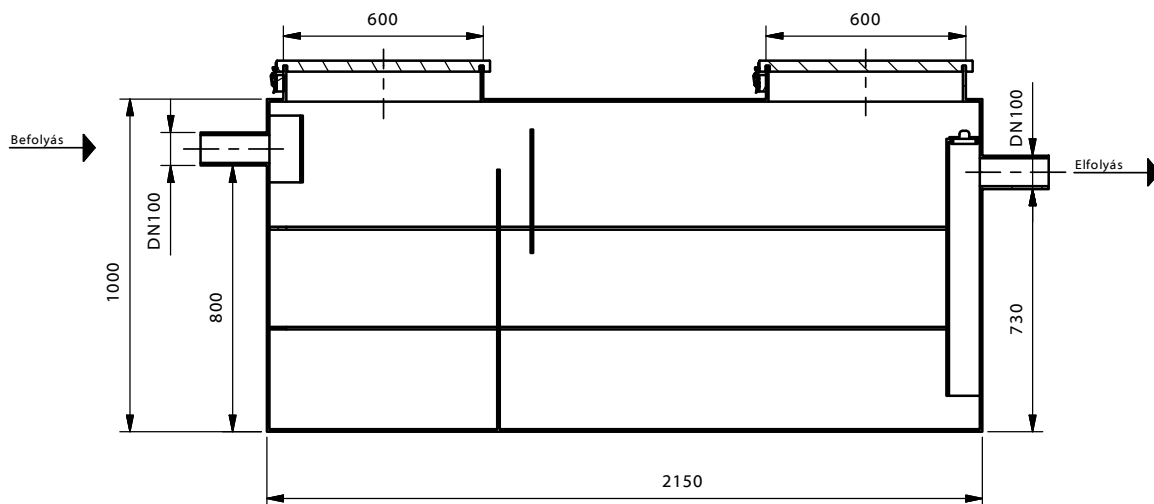
PARCO 3-P

Információs anyag

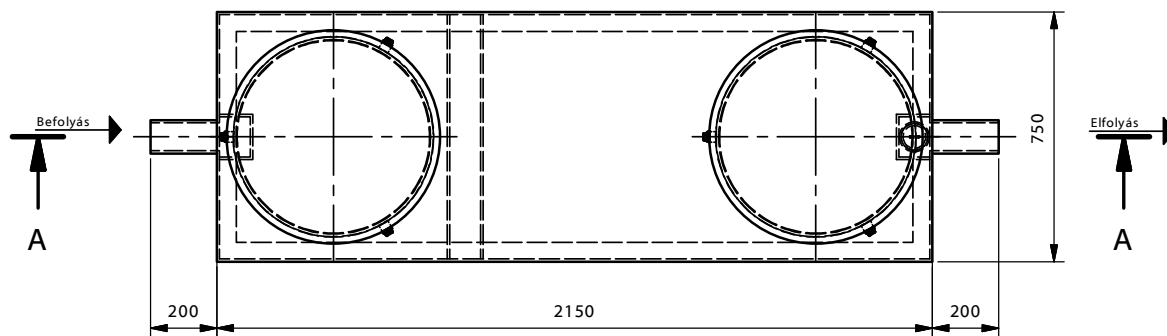
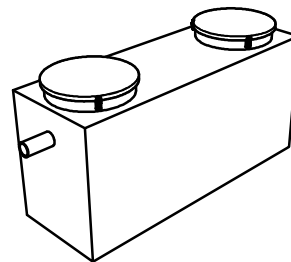
M= 1:15

| | | |
|------------------------|----|-----------|
| Teljesítmény: | 3 | l/s |
| Tisztítási határérték: | 50 | mg/l SZOE |
| Max. elem tömeg: | 79 | kg |
| Összes tömeg: | 79 | kg |

A-A (1 : 20)



Felülnézet (1 : 20)

PARCO 4-P
(1 : 50)

www.pureco.hu

PARCO-P műanyag tartályos zsírleválasztó berendezés

TYP:

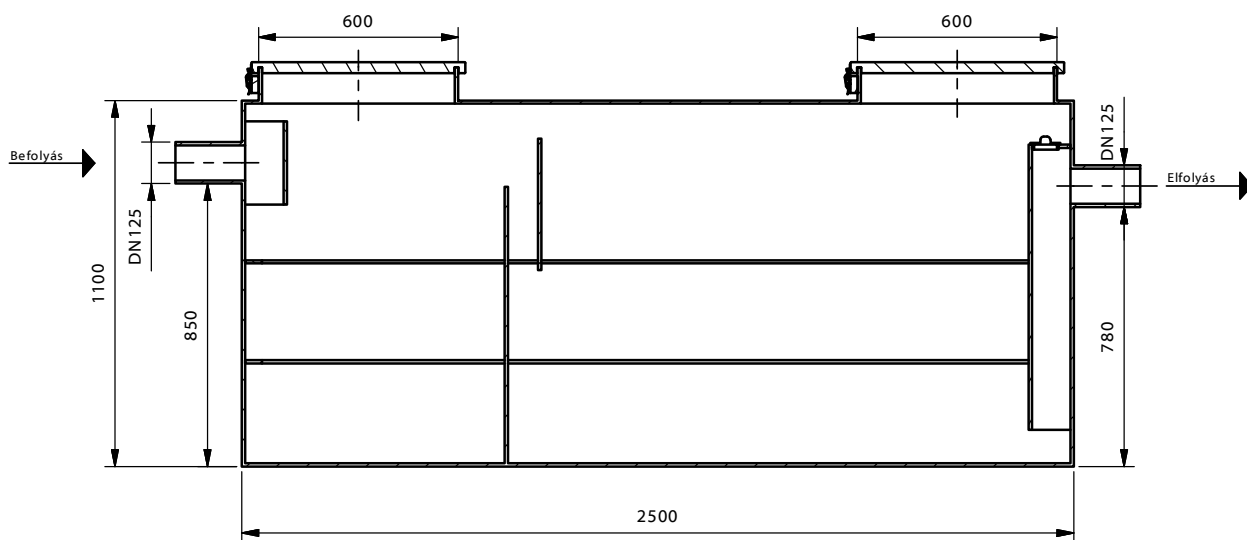
PARCO 4-P

Információs anyag

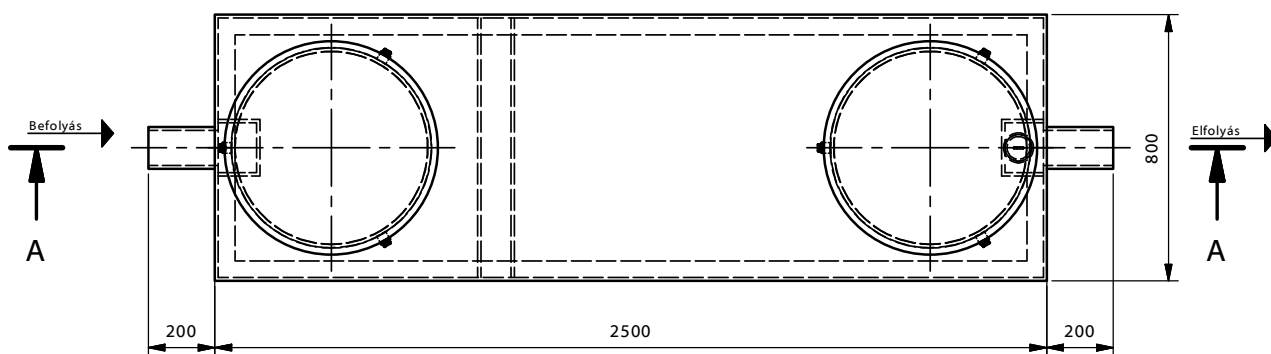
M= 1:20

| | | |
|------------------------|----|-----------|
| Teljesítmény: | 4 | l/s |
| Tisztítási határérték: | 50 | mg/l SZOE |
| Max. elem tömeg: | 99 | kg |
| Összes tömeg: | 99 | kg |

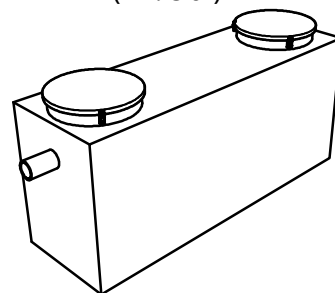
A-A (1 : 20)



Felülnézet (1 : 20)



PARCO 5-P
(1 : 50)



www.pureco.hu

PARCO-P műanyag tartályos zsírleválasztó berendezés

TYP:

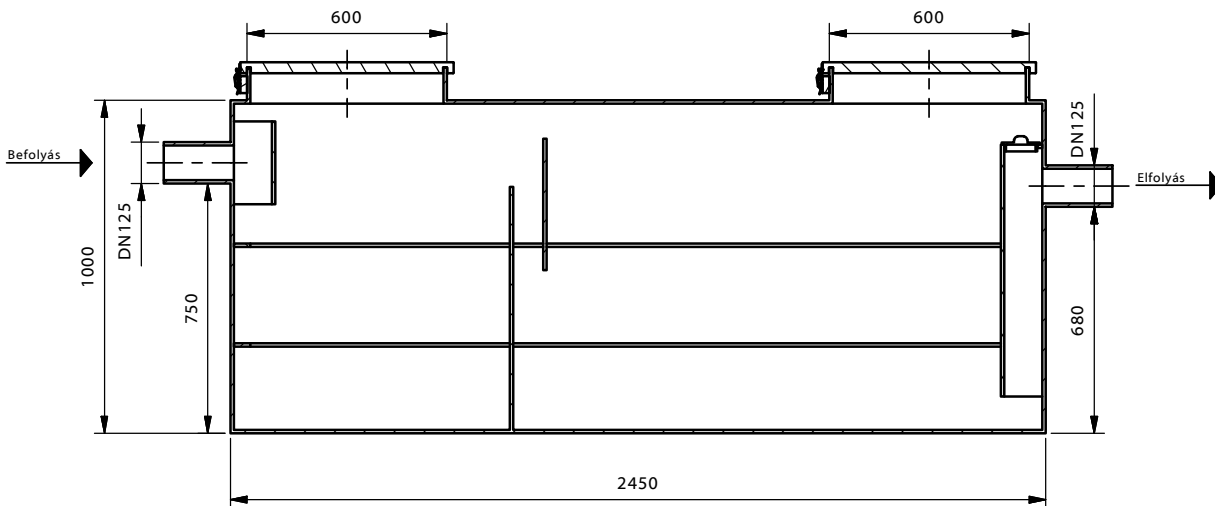
PARCO 5-P

Információs anyag

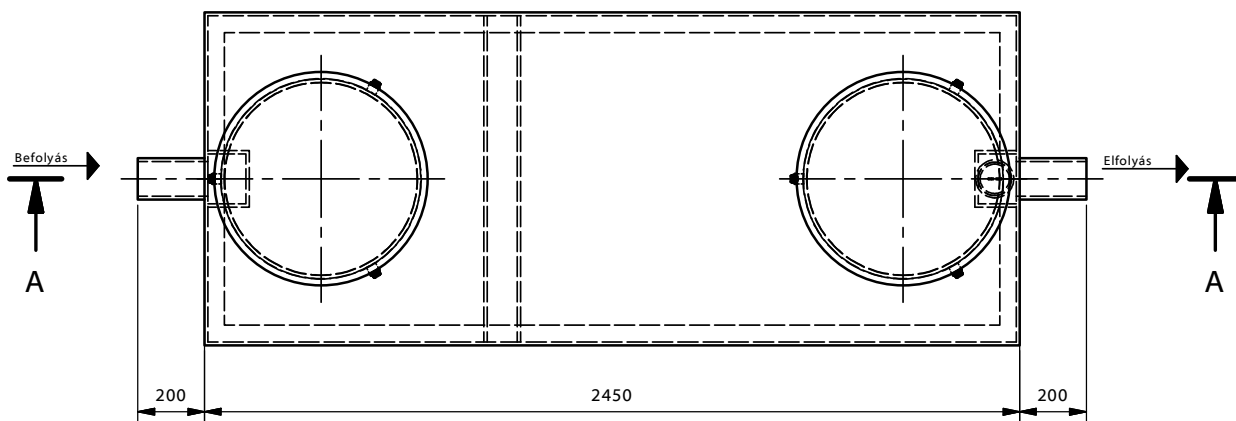
M= 1:20

| | | |
|------------------------|-----|-----------|
| Teljesítmény: | 5 | l/s |
| Tisztítási határérték: | 50 | mg/l SZOE |
| Max. elem tömeg: | 150 | kg |
| Összes tömeg: | 150 | kg |

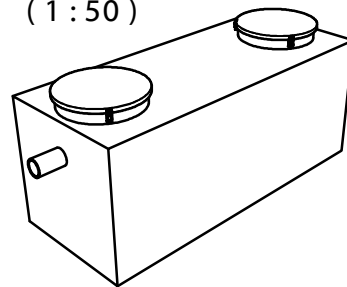
A-A (1 : 20)



Felülnézet (1 : 20)



PARCO 6-P
(1 : 50)



PARCO-P műanyag tartályos zsírleválasztó berendezés

TYP:

PARCO 6-P

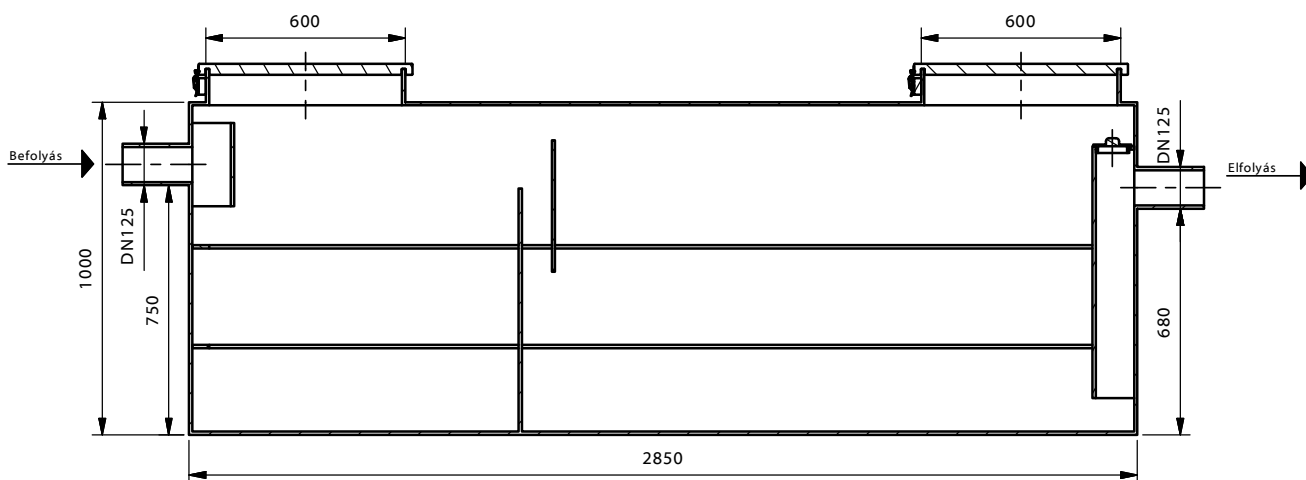
Információs anyag

M= 1:20

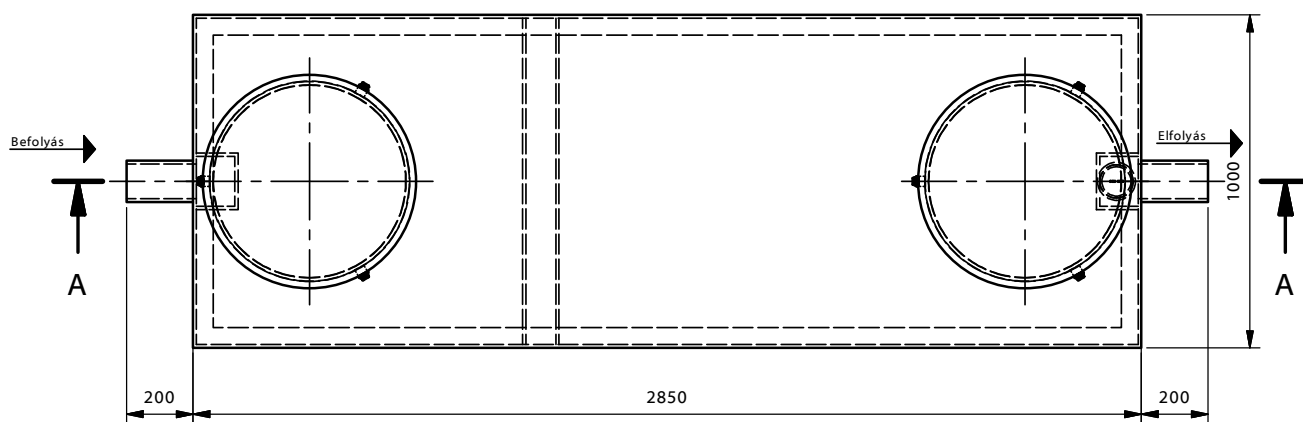
| | | |
|------------------------|-----|-----------|
| Teljesítmény: | 6 | l/s |
| Tisztítási határérték: | 50 | mg/l SZOE |
| Max. elem tömeg: | 160 | kg |
| Összes tömeg: | 160 | kg |

www.pureco.hu

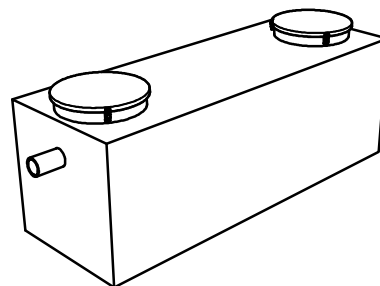
A-A (1 : 20)



Felülnézet (1 : 20)

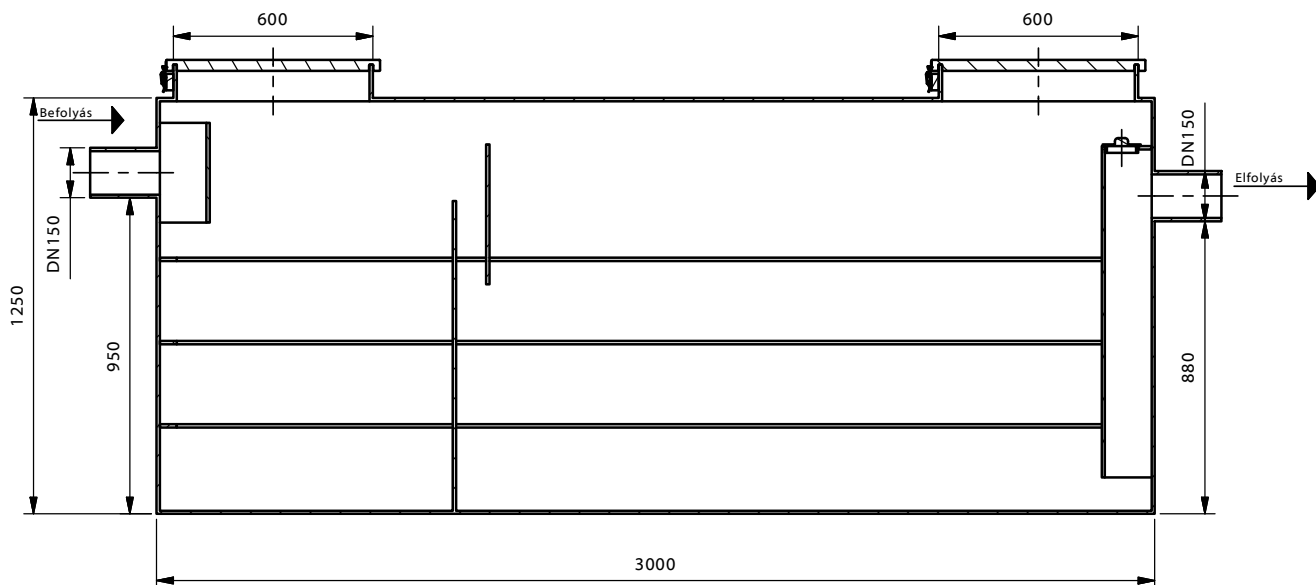


PARCO 7-P
(1 : 50)

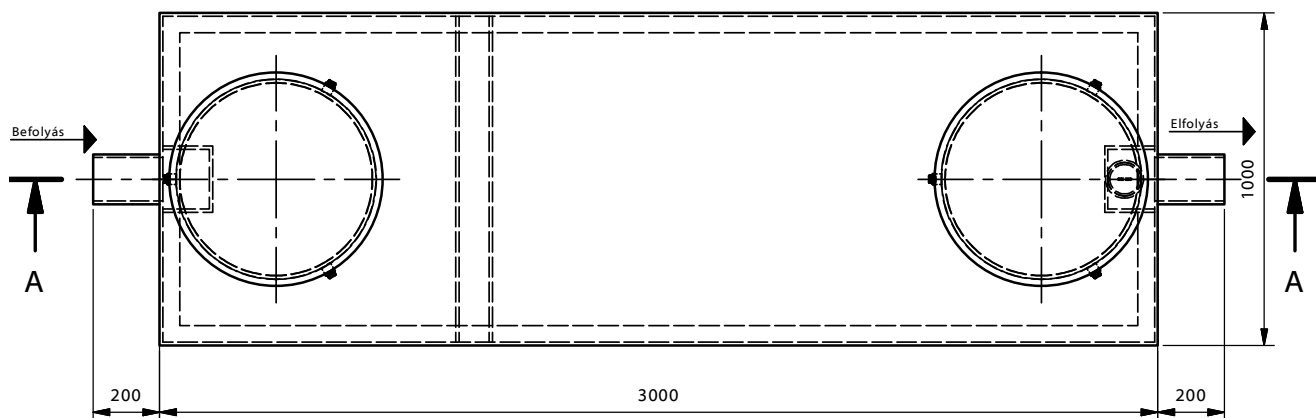
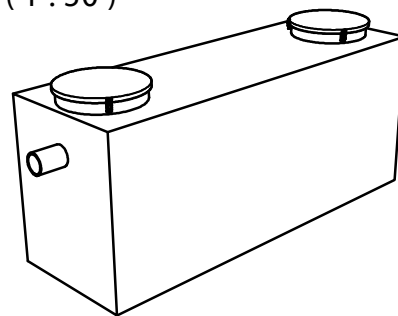


| | | |
|------------------------|-----|-----------|
| Teljesítmény: | 7 | l/s |
| Tisztítási határérték: | 50 | mg/l SZOE |
| Max. elem tömeg: | 183 | kg |
| Összes tömeg: | 183 | kg |

A-A (1 : 20)



Felülnézet (1 : 20)

PARCO 8-P
(1 : 50)

www.pureco.hu

PARCO-P műanyag tartályos zsírleválasztó berendezés

TYP:

PARCO 8-P

Információs anyag

M = 1:20

| | | |
|------------------------|-----|-----------|
| Teljesítmény: | 8 | l/s |
| Tisztítási határérték: | 50 | mg/l SZOE |
| Max. elem tömeg: | 220 | kg |
| Összes tömeg: | 220 | kg |

ÁLTALÁNOS BEÉPÍTÉSI ÚTMUTATÓ – PARCO P

I. ELŐKÉSZÍTÉS

A munkagödör kialakítása:

- **Hasznos szélességi/hossz mérete:** berendezés külső átmérője + kb 30-40 cm, figyelembe véve a műtárgy kiálló csöcsönkjait, a daruzási lehetőségeket továbbá a tömöríthetőséget.
- **Mélysége:** a fogadósínt rétegvastagsága és a berendezés teljes magassága (tartály, nyaktag, fedlap; közúti terhelésnél betonkoszorú magassága)

A berendezést közvetlenül a munkagödörbe helyezni nem szabad talajviszonyoknak megfelelően fogadósínt kialakítása szükséges: helyi talajviszonyoktól függően kb 8 cm-es betonaljzat (C6minőségű) és 2-3 cm kiegyenlítő homokréteg.

Ha az elkészített aljzat szennyeződik, telepítés előtt meg kell tisztítani.

A beemelés előtt ellenőrizze a leszállított tartályok és a gépészeti egységek épségét, esetleges sérülést azonnal jelezni kell a gyártó felé, továbbá tüntesse fel a Beépítési Ellenőrző Listán.

Felhívjuk a figyelmüket arra, hogy a berendezés felett maximálisan 0,5 m földtakarás lehet. Amennyiben mélyebbre, vagy gépjármű forgalom alá kerül a tartály, teherelosztó földem szükséges. Kérjük, ezt minden esetben előzetesen egyeztessék a gyártóval, továbbá azt is ha felúszás elleni védelemre van szükség!

II. A BERENDEZÉS ELHELYEZÉSE, ÜZEMBE HELYEZÉS

A műtárgyak munkagödörbe való elhelyezése kézi erővel, vagy kis emelő géppel, továbbá megfelelő teherbírású textil hevederrel! Tilos a tartályokat áthurkolt drótkötéllel megfelelő élvédelem nélkül mozgatni! Ügyeljünk arra, hogy a berendezés leengedés közben ne tudjon kicsúszni vagy lebilleni a hevederről.

A tartályokon bejelöltük a be- és elfolyó oldalt, illetve több műtárgy esetében a technológiai sorrendet. A beemeléseket ennek megfelelően kell végezni.

A tartályok összekötése, és a csatornahálózatra való csatlakozás áttoló karmantyúval, illetve speciális gumimandzsettával.

Ajánlatos a csővégeket valamilyen módon lezárni, ha a berendezést csak később kötik rá a csatornahálózatra, így elkerülve a sárbemosódást.

A csatlakozások ellenőrzése céljából a munkagödör teljes visszatöltése előtt vízársági próbát kell végezni. Ezt követően visszatöltés a tervezői előírások szerint. **A munkálatok során a tartályt több ütemben – a visszatöltés rétegrendjének, és tömörítésnek megfelelően tiszta vízzel kell feltölteni!**

Ha a földvisszatöltés elkészült szintbe kell állítani az öv fedlapokat, és a fedlap keretet betonozással rögzíteni. A nyaktag és a betonozás között dilatációs hézagképzés szükséges.

Berendezés beépítése a fentiek figyelembevételével!

Üzembe helyezés előtt a tartályokat az esetlegesen belekerült szennyeződésektől meg kell tisztítani, az olajválasztó berendezéseknél az úszózárn emelőkötelét rögzítsék a nyaktagon, ellenőrizték, hogy a szűrő(k) kihúzhatóak/ visszahelyezhetőek e? Ezt követően a műtárgyakat a kiömlési cső fenéksíntjéig fel kell tölteni tiszta vízzel.

III. MUNKAVÉDELMI ÉS BALESET MEGELŐZÉSI ÓVÓ RENDSZABÁLYOK

A munka megkezdése előtt a felelős vezető köteles ismertetni a munkavállalókkal a munkafolyamatokkal kapcsolatos vonatkozó hatósági előírásokat, részletes munkavédelmi, biztonságtechnikai, egészségvédelmi előírásokat. Munkálatok végzése figyelembe véve az évszaki, időjárási és helyi körülményeket, a kapcsolódó munkák tervdokumentációjában szereplő tervezői előírásokat.

Munkavégzés előtt ellenőrizni kell a munkaeszközök épségét, munkát csak megfelelően kioktatott személyzet végezhet, folyamatos műszaki felügyelet, ill. irányítás mellett.

A daruzási/emelési munkák során betartandók a teheremelésre és mozgatásra vonatkozó általános munkavédelmi előírások, a daru emelési körzetén belül állni, függő teher alatt tartózkodni **SZIGORÚAN TILOS!!** A beemelést egy felelős vezető, vagy a kötöző irányítja, csak az ő jelzésére kezdhető meg a teher emelése és végezhető minden művelet.

Beemelés közben a elemen állni **TILOS!**

Munkavégzés során védőkesztyűt és védősisakot kell alkalmazni.

Munkavégzés a vonatkozó munkavédelmi és munkabiztonsági előírások betartásával!

Kérjük, hogy a Beépítési Ellenőrzési Listát a megrendelő/kivitelező kitöltve küldje vissza számunkra. Ennek hiányában a garanciális igényeket a gyártó elutasíthatja.